

I bucceri della ex collezione Bazzichelli nel Museo di Monterotondo

EUGENIO MOSCETTI

I materiali provenienti dalla dispersione della collezione Bazzichelli di Viterbo, recuperati nel 2013 dal Comando Carabinieri Tutela patrimonio Archeologico, costituiscono il nucleo più cospicuo dei reperti oggi conservati nel Museo Archeologico di Monterotondo. La collezione è composta da più di mille oggetti, costituiti da ceramiche, bronzi e materiali metallici, terrecotte, vetri, avori e ossi lavorati.

La collezione fu avviata nell'Ottocento per volere dell'Ispettore onorario della Regia Soprintendenza alle Antichità Iosafat Bazzichelli, possidente terriero, amico e discepolo di un altro grande studioso e archeologo viterbese Francesco Orioli di Vallerano, che suggerì al suo allievo le indicazioni che gli permisero di scoprire i centri di Cordigliano e cività Musarna, dove effettuò scavi. Il Bazzichelli effettuò anche ricerche e scavi nel territorio di Mugnano, Bomarzo, Rocca Respampami e – in terreni di sua proprietà – a Castel d'Asso.

La sua intensa attività di ispettore onorario è documentata da relazioni edite in *Notizie degli Scavi* e dalle relazioni conservate negli Archivi di Stato.

La sua importante collezione di reperti archeologici fu dispersa tra gli eredi alla fine dell'Ottocento. Il suo recupero, sebbene incompleto, è particolarmente importante sotto l'aspetto storico-archeologico sia per la quantità che per la qualità dei reperti presenti che offrono una testimonianza esauriente dei corredi e dei cerimoniali religiosi (ex voto), funerari, degli oggetti di uso quotidiano (*instrumentum domesticum*), e delle decorazioni e sculture che ornavano gli edifici pubblici e privati nell'Italia antica. Tali testimonianze infatti coprono tutte le età della civiltà etrusca, di quelle dell'Italia meridionale e, in minore misura, di quella di Roma antica, che peraltro presenta anche un ricco monetiere di età repubblicana e imperiale (n. 67 esemplari). Da notare che alcuni pezzi costituiscono un *unicum* che rende difficoltosa una loro precisa collocazione nell'ambito di una delle sopra citate civiltà dell'Italia antica.

Tanti sono gli oggetti presenti (oltre mille) nella collezione che risulta problematico distinguere quelli di maggior valore storico-archeologico: vasi corinzi, attici e italioti, lastre architettoniche, statuine c.d. Tanagrine, placche decorative di materiali diversi, fibule e collane, ambre, gioielli in oro, bronzetti di divinità, sculture in marmo, denari repubblicani fior di conio e infine una cista prenestina in bronzo.

Il valore scientifico dei reperti è purtroppo limi-

tato dal gusto, proprio della tradizione antiquaria e romantica, che privilegiava il valore dei pezzi di per se stesso, indipendentemente dall'importanza del luogo e del contesto di rinvenimento, come inteso dall'archeologia scientifica moderna.

Per quanto riguarda la provenienza i reperti Etruschi dovrebbero provenire per lo più da scavi eseguiti in provincia di Viterbo, dove la famiglia Bazzichelli, come sopra accennato, aveva delle estese proprietà terriere. Per quanto riguarda i reperti non appartenenti alla civiltà etrusca, in particolare quelli dell'Italia meridionale, potrebbero essere stati acquistati sul mercato antiquario, fiorente nell'Ottocento, anche se non sembra esistere documentazione di tali acquisti.

Per quanto riguarda la conservazione, va rivelato che la maggior parte dei reperti, pur essendo in buono stato, necessita di un'accurata pulizia; in particolare gli oggetti in ceramica che hanno subito restauri mediocri ed eseguiti con tecniche ormai obsolete con abbondante uso di cera argentata. Per quanto riguarda i metalli si osservano fenomeni di ossidazione e corrosione che vanno accuratamente eliminati in sede di restauro per evitare fenomeni di deterioramento irreversibili.

La ceramica di bucchero è ben rappresentata nella Collezione. Sono 63 i vasi integri o restaurati.

Vi sono documentate quasi tutte le forme più comuni di questa classe ceramica anfore (1), coppette (3), piattelli (6), oinochoai (23), olpai (8), calici (6), kylikes (3), kyathoi (4), kantharoi (3), focoli (1), olle (3), tazze (3).

Particolarmente rappresentata l'oinochoe (23), presente con un vasto *excursus* tipologico che dal terzo quarto del VII giunge all'inizio del V sec. a.C.

Per lo più si tratta di bucceri genericamente riferibili alle produzioni standardizzate dell'Etruria meridionale, ma sono presenti anche pezzi ascrivibili a botteghe di ambito locale come l'esemplare di *foculus* chiusino (n. 11).

Tra i bucceri con decorazione graffita un posto di rilievo è occupato dall'anfora nicostenica (n. 1) presente con un esemplare dalle anse decorate a traforo e fregio animalistico.

Forme particolari sono rappresentate da un'olpe (n. 29) con bocca a filtro.

CATALOGO

1 - Anfora Nikostenica di bucchero

Anfora con labbro estroflesso, collo troncoconico leggermente concavo, corpo ovoide, piede a tromba; ansa a largo nastro traforata impostata verticalmente dal labbro alla spalla. Decorazione incisa e

graffita: sulla spalla tratti verticali incisi; sul corpo, tra due costolature a punte di diamante, fregio con volatili graffiti.
650-500 a.C.

2 - Calice di bucchero

Lesionato sul fondo, sulle pareti interne della vasca e sullo stelo del piede; piede lacunoso parzialmente integrato.

H. cm. 11,3; diam. bocca cm. 15; diam. piede (ricostruito) cm. 10,5. Vasca a pareti oblique; alto piede a tromba con due anelli dentellati a rilievo sul collo.

Sulle pareti decorazione geometrica incisa a zig zag fra due fasci di linee; sul fondo concavo mediante una risega dentellata s'impone la parete svasata.

725-600 a.C.

3 - Calice di bucchero

Superficie lucente.

Uso del tornio.

La vasca presenta notevoli fratture ed integrazioni di parti mancanti; lo stelo del piede è ricostruito; alcuni piccoli frammenti mancanti sull'orlo e sul piede.

H. cm. 16; diam. bocca cm. 13,5; diam. piede cm. 9,5.

Vasca a pareti ondulate, ripresa appena marcata, piede strombato e fornito di alto stelo.

La decorazione presenta sullo stelo due anelli a collarino distanziati, bordo esterno del piede modanato.

660-630 a.C.

4 - Calice di bucchero

Bucchero nero, lucente, pesante.

Uso del tornio.

Buono stato di conservazione, presenza di scheggiature sull'orlo del piede.

H. cm. 8; diam. bocca cm. 13,5; diam. piede cm. 6,8.

Vasca dalle pareti rigide ed appena svasate; fondo dal profilo concavo e sporgente; piede basso e strombato.

La decorazione presenta: linee orizzontali ad incisione, equidistanti sulla parete esterna della vasca.

625-500 a.C.

5 - Calice di bucchero

Bucchero semilucente.

Discreto stato di conservazione; ricomposta da frammenti con integrazioni sulla vasca e sul piede.

H. cm. 14,5; diam. vasca cm. 12,5.

Vasca appena svasata impostata sul fondo concavo mediante una risega; alto piede a tromba.

Decorata sulla vasca con due linee parallele orizzontali incise e fascia con motivo geometrico a V impresso con rullino; sul piede anello.

675-650. a.C.

6 - Calice di bucchero

Bucchero semilucente.

Ottimo stato di conservazione; integro con piccole scheggiature.

H. cm. 14.

Vasca svasata impostata sul fondo concavo mediante una risega; alto piede a tromba.

Decorata sulla vasca con tre linee parallele orizzontali incise.

725-650 a.C.

7 - Calice di bucchero su alto piede

Bucchero semilucente.

Discreto stato di conservazione; ricomposta da frammenti con integrazioni sulla vasca e sul piede.

H. cm. 16.

Vasca svasata impostata sul fondo concavo mediante una risega dentellata; alto piede a tromba.

Decorata sulla vasca con tre linee parallele orizzontali incise e sul piede con doppio anello.

725-650 a.C.

8 - Coppetta di bucchero

Bucchero opaco. Uso del tornio

H. cm. 5,5; diam. vasca cm. 9; diam. fondo cm. 6.

Discreto stato di conservazione, presenza di scheggiature sull'orlo, completamente ricoperto di cera.

Coppetta di bucchero ad orlo arrotondato estroflesso, vasca emisferica, piede a tromba.

600-550 a.C.

9 - Coppetta di bucchero

Uso del tornio.

Ottimo stato di conservazione.

H. cm. 5,5; bocca cm. 7,4; piede cm. 5,2.

Scodella a profilo continuo dalla vasca morbidamente troncoconica, labbro rientrante, orlo ingrossato, piede a tromba.

650-500 a.C.

10 - Coppetta in bucchero

Uso del tornio.

Ottimo stato di conservazione.

H. cm. 5,5; bocca cm. 7,4; piede cm. 5,2.

Scodella a profilo continuo dalla vasca morbidamente troncoconica, labbro rientrante, piede a tromba.

600-550 a.C.

11 - Foculus in bucchero

Argilla semidepurata, uso di matrice, scalfiture sul bordo. Una testa è ricomposta.

Ottimo stato di conservazione.

H. max cm. 20; H. cm. 14; apertura cm. 23; protome cm. 6; largh. cm. 50; prof. cm. 34.

Bucchero pesante tipo chiusino con sei protomi femminili dai tratti dedalici disposte lungo il bordo del *foculus*. Le protomi sui lati brevi guardano verso l'interno, quelle sui lati lunghi verso l'esterno, mentre due sono affrontate. Due anse a bastoncino oblique impostate verso il basso e quattro apici.

650-500 a.C.

12 - Kantharos di bucchero

Bucchero nero a superficie semilucente. Lavorazione al tornio.

Mediocre stato di conservazione; vasca ricomposta da tre pezzi con ampie integrazioni. Sull'orlo presenta una piccola frattura e nel complesso la superficie è molto rovinata.

H. cm. 9,5; H. con anse cm. 15,5; diam. bocca cm. 16; diam. piede cm. 8.

Sul fondo concavo mediante una risega dentellata a stecca s'impone la parete svasata; piede strombato ed alte anse a nastro sopraelevate impostate sulla risega e sull'orlo.

650-525 a.C.

13 - Kantharos in bucchero

Bucchero nero a superficie semilucente. Lavorazione al tornio.

Buono stato di conservazione; scheggiature.

H. cm. 9,5; H. con anse cm. 15,5; diam. bocca cm. 16; diam. piede cm. 8.

Sul fondo concavo mediante una risega dentellata a stecca s'impone la parete svasata; piede strombato ed alte anse a nastro sopraelevate impostate sulla risega e sull'orlo.

625-525 a.C.

14 - Kyathos di bucchero

Bucchero opaco, lavorato al tornio con pareti sottili.
H. cm. 7,9; H. max cm. 14; diam. bocca cm. 10; diam. piede cm. 6.
Discreto stato di conservazione, ricomposto da frammenti, ricoperto da una patina non uniforme di cera.
Kyathos con ansa sopraelevata a nastro impostata sull'orlo e sulla vasca; alto orlo indistinto impostato alla ripresa su vasca poco profonda di forma semi globulare; piede troncoconico.
Presenta una decorazione sulla parte alta dell'orlo, con un piccolo zig zag tra due linee orizzontali.
650-500 a.C.

15 - Kyathos in bucchero

Argilla depurata, lavorazione al tornio, alcune lacune ed abrasioni sull'orlo, bucchero opaco.
Buono stato di conservazione.
H. cm. 20; H. max cm. 5,5; bocca cm. 5; piede cm. 4,7.
Piccola tazza con vasca tronconica, labbro svasato, orlo indistinto, fondo piatto, ansa sopraelevata a nastro impostata su orlo e fondo, due piccoli apici sul fondo.
625-575 a.C.

16 - Kyathos d'impasto bucceroide

Impasto semidepurato nerastro, alcune scalfitture, lavorazione al tornio, residui di cera.
Ottimo stato di conservazione.
H. max. cm. 9,5; H. cm. 7,3; bocca cm. 7; piede cm. 6.
Vasca dalla forma troncoconica abbastanza profonda con pareti aggettanti verso l'esterno, labbro svasato, orlo estroflesso, alla ripresa fondo piano, ansa a nastro sopraelevata con doppia apofisi impostata sull'orlo e al di sotto del fondo. L'interno della vasca è opaco.
825-750 a.C.

17 - Kyathos di bucchero

Bucchero opaco, lavorato al tornio con pareti sottili.
H. vasca cm. 8.
Integro, lievi scheggiature.
Kyathos con ansa sopraelevata apicata a bastoncello impostata sull'orlo e sulla vasca; alto orlo indistinto impostato alla ripresa su vasca poco profonda di forma semi globulare; piede troncoconico.
650-500 a.C.

18 - Piccolo kyathos di bucchero

Bucchero opaco, lavorato al tornio con pareti sottili.
H. vasca cm. 8;
Integro, lievi scheggiature.
Kyathos con ansa sopraelevata a nastro impostata sull'orlo e sulla vasca; alto orlo indistinto impostato alla ripresa su vasca poco profonda di forma semi globulare.
650-500 a.C.

19 - Kylix di bucchero

Bucchero opaco. Buono stato di conservazione, tre piccole scheggiature sull'orlo.
H. cm. 6,3; diam. bocca cm. 11; diam. piede cm. 6.
Breve labbro obliquo, vasca profonda, emisferica; anse oblique a bastoncello impostate sulla spalla; basso piede a tromba.
650-500 a.C.

20 - Kylix di bucchero

Bucchero opaco. Buono stato di conservazione, tre piccole scheggiature sull'orlo.
H. cm. 6,3; diam. bocca cm. 11; diam. piede cm. 6.

Alto labbro obliquo, vasca poco profonda emisferica; anse orizzontali a bastoncello impostate sulla spalla; basso piede a tromba.
725-600 a.C.

21 - Kylix di bucchero

Bucchero opaco sottile.
Integra con numerose scheggiature.
H. cm. 4, diam. cm. 12.
Alto labbro obliquo, vasca profonda, emisferica; anse orizzontali a bastoncello impostate sulla spalla; piede ad anello.
Decorata sul corpo con una teoria di semiventaglietti aperti reclinati incisi.
725-600 a.C.

22 - Oinochoe di bucchero

Bucchero a superficie nero lucida.
Presenta tre scheggiature: sull'orlo dei due lobi laterali e su quello centrale. Buono stato di conservazione, ma con graffiature superficiali sul corpo.
H. cm. 15,4; alla bocca cm. 14; diam. piede cm. 7,5.
Bocca trilobata con laterali pronunciati e apice su quello destro; collo distinto, corpo globulare; ansa a bastoncello impostata dal labbro alla spalla; piede troncoconico. Posizione dell'ansa e dei lobi asimmetrica.
600-550 a.C.

23 - Oinochoe di bucchero

Ricostruita da numerosi frammenti nella parte centrale ed inferiore del corpo, dove presenta alcune piccole lacune.
H. cm. 23,6; diam. piede cm. 12.
Bocca trilobata con apici sull'orlo equidistanti dall'attaccatura dell'ansa; collo svasato a profilo distinto; ansa a bastoncello impostata sull'orlo e sulla spalla; corpo globulare con spalla depressa; piede troncoconico.
Decorazione a fasci di linee graffite sulla spalla e sulla parte inferiore del corpo.
600-550 a.C.

24 - Oinochoe di bucchero

Superficie lucente. Uso del tornio.
Buono stato di conservazione, mancano alcuni piccoli frammenti sull'orlo del piede e sul labbro.
H. cm. 22; diam. piede cm. 10,5.
Oinochoe a bocca trilobata, a collo leggermente rastremato verso il basso, corpo globulare, spalla sfuggente, ansa a bastoncello impostata sul labbro e sulla spalla, piede troncoconico.
La decorazione presenta due piccoli apici sul labbro ai lati dell'ansa. Tre linee orizzontali equidistanti corrono lungo il corpo del vaso.
600-550 a.C.

25 - Oinochoe di bucchero

Bucchero sottile nero lucido.
Buono stato di conservazione, uso del tornio, integrazione nel lobo centrale della bocca, piccola abrasione sul corpo e sotto la spalla.
H. cm. 27; diam. piede cm. 7 ca.
Oinochoe a bocca trilobata, con due apici equidistanti sul labbro ai lati dell'ansa a nastro impostata dal labbro alla spalla, lungo collo distinto dal corpo tramite collarino a rilievo alla ripresa, corpo piriforme, piede a disco.
La decorazione incisa presenta una teoria di semiventaglietti aperti reclinati sulla spalla; sul ventre tra doppia linea orizzontale profondamente incisa, fascia ornata ad incisioni verticali, sul fondo motivo a raggiera.
700-640 a.C.

26 - Oinochoe in bucchero

Bucchero opaco, lavorato al tornio con pareti spesse. Buono stato di conservazione, ricomposto sulla parte del labbro in prossimità dell'ansa, presenza di concrezione e graffi sull'intera superficie del vaso.

H. cm. 14,5; diam. piede cm. 7,5.

Oinochoe a bocca trilobata con collo cilindrico, ansa appena sopraelevata a doppio bastoncino impostata sul labbro e sulla spalla, corpo globulare, piede troncoconico.

La decorazione presenta due scanalature delle quali una è situata sul punto di massima espansione del corpo e l'altra in prossimità del piede.

600-550 a.C.

27 - Oinochoe di bucchero

Bucchero opaco, lavorato al tornio con pareti spesse.

H. cm. 14,5; diam. piede cm. 8,5.

Buono stato di conservazione. Il lobo sinistro è ricomposto; l'ansa è stata riattaccata sull'orlo e sulla spalla; presenta varie scheggiature sul corpo.

Oinochoe a bocca trilobata, collo troncoconico impostato alla ripresa su corpo globulare, ansa appena sopraelevata a doppio bastoncino, piede troncoconico.

600-550 a.C.

28 - Oinochoe di bucchero pesante

Bucchero nero, pesante a superficie lucente. Uso del tornio.

H. max. cm. 28; H. min. cm. 25; diam. piede cm. 10.

Buono stato di conservazione; mancante del lobo destro ed di una delle placchette laterali dell'ansa.

Oinochoe a bocca trilobata, ansa a nastro impostata sull'orlo e sulla spalla; placchette laterali all'ansa, impostate sul labbro; collo svasato a profilo concavo; spalla depressa; alla ripresa corpo ovoidale; piede troncoconico.

La decorazione presenta: tre listelli orizzontali a rilievo, equidistanti, sull'orlo; sull'ansa un felino sdraiato eseguito ad alto rilievo, con dettagli ad incisione; la placchetta è conformata a protome felina; nella zona centrale del collo un listello orizzontale a rilievo; sulla spalla una fascia con baccellature; tra la decorazione della spalla e la decorazione del corpo, tre listelli orizzontali a rilievo; sul corpo quattro protomi feline (pantere) identiche tra loro nei dettagli; il piede è modanato.

650-500 a.C.

29 - Oinochoe in bucchero

Bucchero nero, lucente, pesante, ricoperto di cera. Uso del tornio.

Buono stato di conservazione, con varie scheggiature.

H. max. cm. 34,5; H. min. cm. 28; diam. piede cm. 9,5.

Oinochoe a bocca trilobata, ansa a nastro sopraelevata impostata sul labbro e sulla spalla, con apice sull'orlo, sul lato destro dell'ansa; collo svasato a profilo concavo; alla ripresa corpo piriforme; basso piede a tromba.

La decorazione presenta: il becco; l'ansa esternamente è divisa in tre parti da due solchi incisi; sulla parte superiore del collo un listello orizzontale a rilievo; sul corpo decorazione a raggiera, con i lati formati da tre linee incise e ramoscelli stilizzati; al di sotto di essa tre linee incise orizzontali, equidistanti fra loro; piede modanato.

775-600 a.C.

30 - Piccola oinochoe di bucchero

N. inv. 15 sul fondo del piede.

Bucchero neo opaco, pesante, coperta di cera. Uso del tornio.

H. max. cm. 8,4; H. min. cm. 7,3; diam. fondo cm. 4.

Buono stato di conservazione, con piccole scheggiature sull'orlo, tracce di restaurazione sull'ansa.

Oinochoe a bocca trilobata; ansa sopraelevata a bastoncino, impostata sull'orlo e sul corpo; collo troncoconico; spalla tesa, corpo globulare, fondo piatto.

725-600 a.C.

31 - Oinochoe di bucchero

Bucchero nero, lucente, pesante, ricoperto di cera. Uso del tornio.

H. max. cm. 25; H. min. cm. 23; diam. piede cm. 11,5.

Buono stato di conservazione, scheggiature sull'orlo e su varie parti del corpo, grossa lesione sulla parte centrale del corpo, il piede lacunoso.

Oinochoe a bocca trilobata, ansa sopraelevata, impostata sul labbro e sulla spalla, a triplo bastoncino, apici sul labbro ai lati dell'ansa; collo troncoconico; alla ripresa corpo globulare; piede a tromba.

La decorazione presenta: serie di linee orizzontali, equidistanti, incise sul corpo.

600-575 a.C.

32 - Oinochoe di bucchero

Bucchero nero lucido, pesante.

Uso del tornio.

H. cm. 16; diam. piede cm. 7,5.

Buono stato di conservazione; piccole scheggiature sull'orlo, in parte ricostruito, e sul piede.

Bocca trilobata; ansa a bastoncino impostate sull'orlo e sulla spalla; collo troncoconico; spalla sfuggente; corpo globulare; piede troncoconico.

La decorazione presenta: sul corpo tre solchi cilindrici orizzontali e uno sul piede.

650-500 a.C.

33 - Oinochoe di bucchero grigio

Bucchero argentato opaco, con pareti abbastanza sottili. Uso del tornio.

H. cm. 16,5; diam. piede cm. 8,5.

Cattivo stato di conservazione; interamente ricomposta da frammenti.

Oinochoe a bocca trilobata con lobi rientranti, con apici sull'orlo equidistanti dall'attaccatura dell'ansa; ansa a bastoncino impostata sull'orlo e sul corpo; alla ripresa corpo ovoidale; piede troncoconico.

600-500 a.C.

34 - Oinochoe di bucchero pesante

Bucchero grigio lavorato a stecca, decorazione ad incisione e rilievo, modellata al tornio.

H. cm. 29, diam. 17.

Integra con piccole scheggiature.

Bocca trilobata con piccole apicature, alto collo cilindrico svasato, distinto dalla spalla con anellino; corpo ovoidale, basso piede troncoconico, ansa a nastro impostata sul labbro e sulla spalla.

Decorata con anello sul collo; sulla spalla sbaccellatura in rilievo formata da grandi gocce con sotto un doppio anello plastico; sull'ansa busto maschile (mitologico?) stilizzato.

Produzione dell'Etruria centro-settentrionale (Chiusi, Orvieto). Gli esemplari in bucchero pesante appartengono alla tarda produzione che si estingue all'inizio del V sec.

650-500 a.C.

35 - Oinochoe di bucchero

Bucchero nero lucido, pesante.

Uso del tornio.

H. cm. 20; diam. 17.

Integra con piccole scheggiature sul labbro.

Bocca trilobata; ansa a bastoncino impostata sull'orlo e sulla spalla; collo troncoconico distinto dal corpo con anellino; corpo globulare; piede troncoconico.

La decorazione presenta: sul corpo linee parallele incise.

620-550 a.C.

36 - Oinochoe di bucchero

Bucchero nero lucido, pesante.

Uso del tornio.

H. cm. 14; diam. 9.

Integra con piccole scheggiature.

Bocca trilobata; ansa a nastro impostata sull'orlo e sulla spalla; collo troncoconico distinto dal corpo con anellino; corpo globulare; piede troncoconico.

600-550 a.C.

37 - Oinochoe di bucchero

Bucchero sottile nero lucido.

Buono stato di conservazione, uso del tornio, integrazione nel lobo centrale della bocca, piccola abrasione sul corpo e sotto la spalla.

H. cm. 20; diam. cm 14 ca.

Oinochoe a bocca trilobata, con due apici equidistanti sul labbro ai lati dell'ansa a nastro impostata dal labbro alla spalla, lungo collo cilindrico distinto dal corpo tramite collarino a rilievo alla ripresa, corpo ovoidale, piede a disco.

La decorazione incisa presenta una teoria di semiventaglietti aperti reclinati, sulla spalla; sul ventre tra doppia linea orizzontale profondamente incisa, fascia ornata ad incisioni verticali, sul fondo motivo a raggiera.

700-640 a.C.

38 - Oinochoe di bucchero grigio

Bucchero grigio lucido, pesante.

Uso del tornio.

H. cm. 14; diam. 10.

Mancante dell'ansa con piccole scheggiature.

Collo troncoconico; corpo ovoidale; piede troncoconico.

600-550 a.C.

39 - Oinochoe di bucchero

Bucchero nero lucido.

Integra, uso del tornio.

H. cm. 14.

Oinochoe con ansa a nastro impostata dal labbro alla spalla, lungo collo cilindrico distinto dal corpo tramite collarino a rilievo alla ripresa, corpo ovoidale, piede a disco.

La decorazione incisa presenta una teoria di semiventaglietti aperti reclinati sulla spalla; sul corpo due fasce di linee orizzontali distanziate incise profondamente.

725-690 a.C.

40 - Oinochoe di bucchero

Bucchero pesante nero lucido.

Integra con piccole scheggiature; uso del tornio.

H. cm. 18.

Oinochoe trilobata con lungo becco e apofisi ai lati dell'ansa a semi-bastoncino impostata dal labbro alla spalla, lungo collo cilindrico distinto, corpo ovoidale, piede troncoconico.

La decorazione incisa presenta una teoria di semiventaglietti aperti reclinati sulla spalla.

650-500 a.C.

41 - Oinochoe di bucchero

Bucchero nero opaco.

Integra con lievi abrasioni; uso del tornio.

H. cm. 16,5.

Oinochoe con ansa a bastoncino impostata dal labbro alla spalla, collo cilindrico distinto, corpo ovoidale, piede troncoconico.

625-500 a.C.

42 - Oinochoe di bucchero

Bucchero nero sottile.

Integra, presenta su tutta la superficie incrostazioni calcaree.

H. cm. 17.

Oinochoe a bocca trilobata, con due apici equidistanti sul labbro ai lati dell'ansa a nastro impostata dal labbro alla spalla, collo troncoconico distinto dal corpo tramite collarino a rilievo alla ripresa, corpo ovoidale, piede a disco.

La decorazione incisa presenta sul ventre tra doppia linea orizzontale incisa, fascia ornata ad incisioni verticali.

725-675 a.C.

43 - Oinochoe di bucchero

Bucchero nero opaco

Uso del tornio.

H. cm. 21.

Integra con incrostazioni calcaree e piccole scheggiature.

Bocca trilobata; ansa a nastro impostata sull'orlo e sulla spalla; collo troncoconico distinto dal corpo con anellino; corpo globulare; piede a disco.

600-550 a.C.

44 - Oinochoe in bucchero

Bucchero opaco, molto rovinato.

Uso del tornio.

H. cm. 25,5; diam. fondo cm. 13.

Discreto stato di conservazione: una parte della bocca, del corpo e del fondo sono integrate; il piede presenta varie scheggiature.

Ansa a nastro leggermente sopraelevata, impostata sull'orlo e sulla spalla; collo svasato; corpo globulare; piede ad anello; fondo concavo.

675-625 a.C.

45 - Olla di bucchero

Bucchero nero lucido.

Uso del tornio

H. cm. 22; diam. bocca cm. 13; diam. piede cm. 8

Discreto stato di conservazione; numerose integrazioni in vari punti della bocca e del corpo; l'intero pezzo è lucidato con la cera.

Labbro estroflesso; collo corto e spalla arrotondata; corpo globulare; anse a bastoncino, impostate obliquamente sul punto di massima espansione.

Decorata con costolature verticali sul corpo.

750-725 a.C.

46 - Olla d'impasto bucceroide.

Corpo ceramico grigio; buccero abbastanza lucido. Uso del tornio.

H. cm. 37; diam. bocca cm. 19; diam. fondo cm. 10,5.

Discreto stato di conservazione; varie tracce di cera; diverse scheggiature sul corpo e sul piede.

Labbro estroflesso e leggermente pendulo; collo troncoconico; corpo globulare; piede ad anello; fondo piatto.

La decorazione presenta una modanatura sul labbro; alla ripresa una scanalatura; costolature verticali su tutto il corpo.

800-730 a.C.

47 - Olletta stamnoide di bucchero

Bucchero nero lucido.

Uso del tornio

H. cm. 11.

Buono stato di conservazione; integra con piccole scheggiature.

Corto collo orizzontale; corpo globulare; presine impostate obliquamente sul punto di massima espansione.

600-550 a.C.

48 - Olpe di bucchero

Bucchero grigiastro, leggero, opaco, lavorazione al tornio.

H. cm. 12,5; h max cm. 14,9; diam. bocca cm. 7,5; diam. piede cm. 3,5.

Buono stato di conservazione, presenta una piccola scheggiatura all'interno del labbro; ricomposto in due punti. Si tratta di due frammenti dei quali, il primo, grande, parte dal collo ed arriva quasi al piede, mentre l'altro, più piccolo, copre parte del corpo.

Labbro svasato, ansa sopraelevata a nastro impostata sull'orlo e sulla spalla, collo troncoconico impostato alla ripresa su corpo semi ovoide, piede a disco.

La decorazione presenta due linee parallele excise sulla parte mediana del collo.

725-675 a.C.

49 - Olpe di bucchero

Bucchero lucido, uniforme, non particolarmente sottile.

Lavorazione al tornio.

H. cm. 8,5; diam. bocca cm. 5; diam. piede cm. 5.

Discreto stato di conservazione; l'ansa è stata in parte ricostruita; scheggiature sull'orlo; lunga frattura che comprende collo e parte del corpo.

Labbro svasato, collo troncoconico e distinto, spalla pronunciata, corpo ovoide, piede a disco, ansa a bastoncino.

775-650 a.C.

50 - Olpe di bucchero

Lavorazione al tornio.

H. cm. 12,5; H. massima cm. 16; diam. bocca cm. 5,5; diam. piede cm. 4,5 ca.

Buono stato di conservazione, piccole scheggiature sull'orlo.

Corpo piriforme, ansa a nastro sopraelevata, piede a disco.

725-650 sec. a.C.

51 - Olpe di bucchero

Bucchero nero sottile opaco, lavorazione al tornio.

H. cm. 11,5; diam. bocca cm. 8.

Buono stato di conservazione, incrostazioni calcaree.

Labbro svasato, ansa sopraelevata a nastro impostata sull'orlo e sulla spalla, collo troncoconico impostato alla ripresa su corpo ovoide, piede a disco.

725-650 a.C.

52 - Olpe di bucchero

Bucchero nero sottile lucido, lavorazione al tornio.

H. cm. 12; diam. bocca cm. 8.

Integra, piccole scheggiature

Labbro svasato, ansa sopraelevata a nastro impostata sull'orlo e sulla spalla, collo troncoconico impostato alla ripresa su corpo ovoide, piede a disco.

725-650 a.C.

53 - Olpe di bucchero

Bucchero grigiastro, leggero, opaco, lavorazione al tornio.

H. cm. 13.

Mediocre stato di conservazione; ricomposta da frammenti con lacune; mancante dell'ansa

Labbro svasato, collo troncoconico impostato alla ripresa su corpo semi ovoide, piede a disco.

725-650 a.C.

54 - Olpe di bucchero

Bucchero grigiastro, leggero, opaco, lavorazione al tornio.

H. cm. 12,5; H. max cm. 14,9; diam. bocca cm. 7,5; diam. piede cm. 3,5.

Discreto stato di conservazione, mancante di parte del labbro e del collo.

Brocca dal labbro svasato, ansa sopraelevata a nastro impostata sull'orlo e sulla spalla, collo troncoconico impostato alla ripresa su corpo semi ovoide, piede a disco.

La decorazione presenta sul collo una teoria di semiventaglietti aperti reclinati incisi con sotto tre linee parallele profondamente excise.

725-625 a.C.

55 - Olpe di bucchero

Bucchero opaco; tracce di cera su tutto il corpo. Uso di matrice.

H. max. cm. 15,2; H. min. cm. 13,8; diam. piede cm. 4.

Discreto stato di conservazione; il corpo e l'ansa sono ricostruiti in molti pezzi, presenza di varie lacune, scheggiature sull'orlo, sul corpo e sul piede.

Ansa a nastro sopraelevata, impostata sull'orlo e sulla spalla; labbro leggermente estroflesso; alla ripresa corpo piriforme; piede ad anello.

775-650 a.C.

56 - Piattello di bucchero

H. cm. 4,5; diam. bocca cm. 14; diam. piede cm. 7.

Discreto stato di conservazione: ricomposta da frammenti.

Piattello su basso piede a tromba.

625-500 a.C.

57 - Piattello di bucchero

Bucchero opaco.

H. cm. 2,7; diam. bocca cm. 9; diam. piede cm. 4,9.

Discreto stato di conservazione; ricomposto da frammenti, completamente ricoperto di cera.

Piattello di bucchero ad orlo piano estroflesso, vasca poco profonda, piede troncoconico.

675-625 a.C.

58 - Piattello di bucchero

Bucchero opaco.

Uso del tornio.

H. cm. 3,2; diam. vasca cm. 13,3; diam. fondo cm. 5,8.

Discreto stato di conservazione, presenza di scheggiature sull'orlo e sul fondo; completamente ricoperto di cera.

Piattello di bucchero ad orlo verticale indistinto, all'esterno presenta una scanalatura; vasca quasi piatta; piede troncoconico, modanato all'interno.

675-625 a.C.

59 - Piattello di bucchero

Bucchero opaco.

Uso del tornio.

H. cm. 3,2; diam. vasca cm. 13; diam. fondo cm. 13.

Discreto stato di conservazione, presenza di scheggiature all'interno della vasca; completamente ricoperto di cera.

Piattello di bucchero ad orlo verticale indistinto, all'esterno presenta una scanalatura; vasca quasi piatta; piede troncoconico, modanato all'interno.
675-625 a.C.

60 - Piattello di bucchero

Bucchero opaco, completamente liscio con la cera.
Uso del tornio.
H. cm. 2,3; diam. bocca cm. 10,3; diam. piede cm. 4,4.
Buono stato di conservazione, mancante piccolo frammento all'orlo.
700-500 a.C.

61 - Piattello di bucchero

Piattello di bucchero lucido.
Integro
Diam. cm. 17.
Piattello con orlo appena accennato; vasca poco profonda con al centro stampiglio rotondo.
675-625 a.C.

62 - Tazza monansata di bucchero

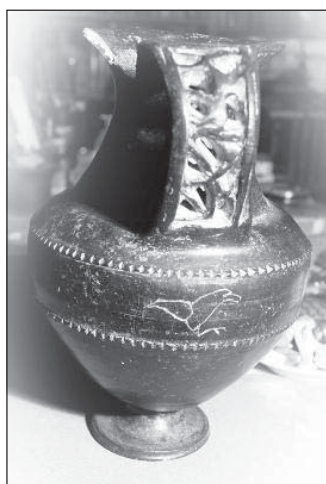
Bucchero nero, lucente, pesante, presenza di cera. Uso del tornio.
H. max. cm. 8; H. min. cm. 6,2; diam. bocca cm. 10,5.

Discreto stato di conservazione, scheggiature su tutto il corpo.
Tazza labbro estroflesso; ansa sopraelevata a nastro concavo, imposta sul labbro e sulla spalla; collo dritto; vasca lenticolare; fondo leggermente concavo.

Decorazione: l'ansa è incorniciata da fasce di linee parallele a cordicella; una serie di denti di lupo corre sull'esterno della vasca, all'altezza dell'attaccatura dell'ansa, racchiusa da fasce di linee parallele a cordicella.
700-675. a.C.

63 - Tazza monoansata su alto piede in bucchero

Bucchero nero lucidato a cera.
Uso del tornio.
H. max cm. 13; diam. piede cm. 6,5; diam. bocca cm. 10,5.
Buono stato di conservazione.
Labbro estroflesso; alta ansa a bastoncino verticale, impostata sul labbro; vasca poco profonda con fondo obliquo; alto piede a tromba e decorazione a cresta, poco visibile, nella ripresa tra vasca e piede.
La decorazione presenta una carenatura.
700-600 a.C.



1 - Anfora Nikostenica di bucchero



2 - Calice di bucchero



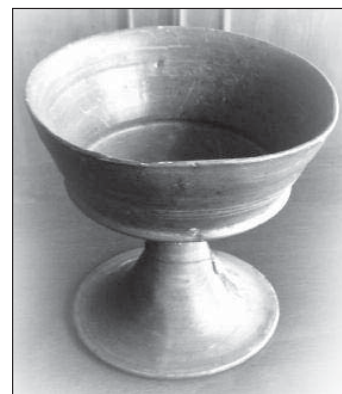
3 - Calice di bucchero



4 - Calice di bucchero



5 - Calice di bucchero



6 - Calice di bucchero



7 - Calice di bucchero su alto piede



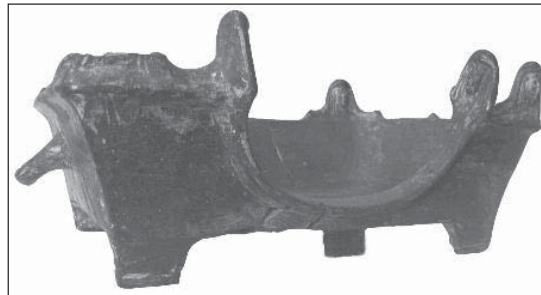
8 - Coppetta di bucchero



9 - Coppetta di bucchero



10 - Coppetta in bucchero



11 - Foculus in bucchero



12 - Kantharos di bucchero



14 - Kyathos di bucchero

17 - Kyathos di bucchero

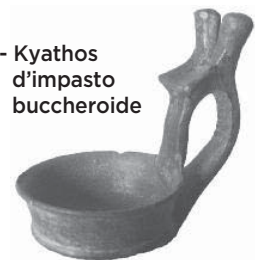


13 - Kantharos in bucchero



15 - Kyathos in bucchero

16 - Kyathos d'impasto buccheroide



18 - Piccolo kyathos di bucchero



19 - Kylix di bucchero



20 - Kylix di bucchero



21 - Kylix di bucchero



22 - Oinochoe di bucchero



23 - Oinochoe di bucchero



24 - Oinochoe di bucchero



25 - Oinochoe di bucchero



26 - Oinochoe in bucchero



27 - 45 Oinochoe di bucchero



28 - Oinochoe di bucchero pesante



32 - Oinochoe di bucchero

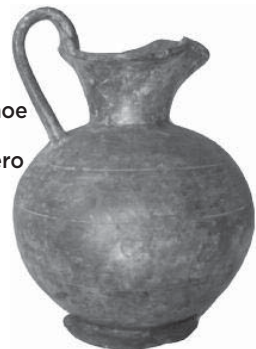


29 - Oinochoe in bucchero

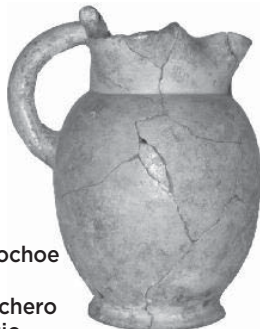


30 - Piccola oinochoe di bucchero

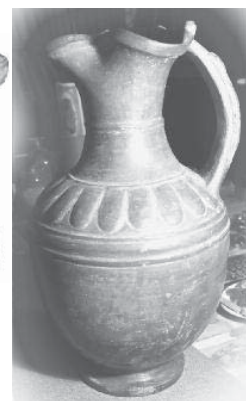
31 - Oinochoe di bucchero



33 - Oinochoe di bucchero grigio



34 - Oinochoe di bucchero pesante





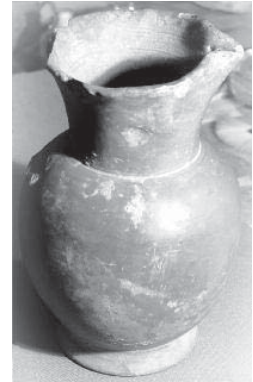
35 - Oinochoe di
bucchero



36 - Oinochoe di bucchero



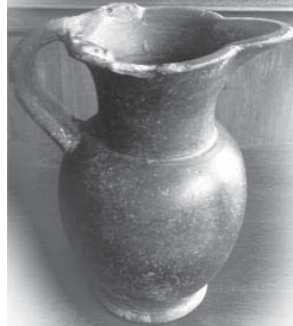
37 - Oinochoe di bucchero



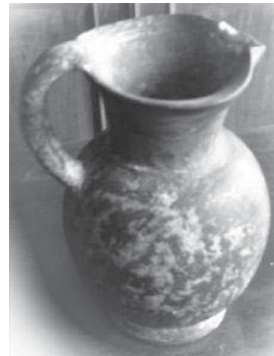
38 - Oinochoe di
bucchero grigio



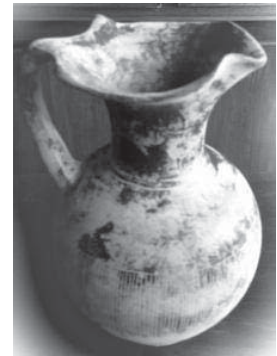
39 - Oinochoe di
bucchero



40 - Oinochoe di bucchero



41 - Oinochoe di bucchero



42 - Oinochoe di
bucchero



43 - Oinochoe di bucchero



44 - Oinochoe in bucchero



45 - Olla di bucchero



46 - Olla d'impasto
buccheroide



48 - Olpe di bucchero



49 - Olpe di bucchero



50 - Olpe di
bucchero



47 - Olletta stamnoide
di bucchero



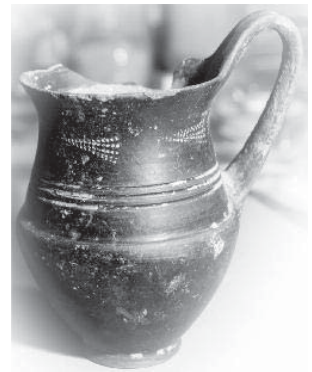
51 - Olpe di bucchero



52 - Olpe di bucchero



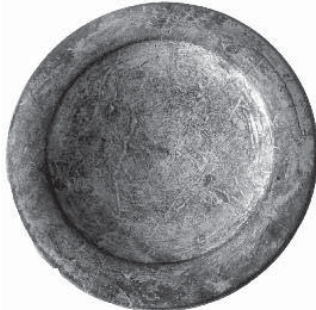
53 - Olpe di bucchero



54 - Olpe di bucchero



55 - Olpe di bucchero



56 - Piattello di bucchero



←
57 - Piattello di
bucchero



58 - Piattello di bucchero



59 - Piattello di bucchero →
↙



61 - Piattello di
bucchero



↑
60 - Piattello di
bucchero
↙



62 - Tazza monansata di bucchero



63 - Tazza
monoansata
su alto piede
in bucchero

CAT.	MATERIALE	OGGETTO	CRONOLOGIA
1.	bucchero	anfora nicostenica Rasmussen 1g	650-500 a.C.
2.	bucchero	calice Rasmussen 2a	725-600 a.C.
3.	bucchero	calice ondulato	660-630 a.C.
4.	bucchero	calice Rasmussen 3a	625-500 a.C.
5.	bucchero	calice Rasmussen 2e	675-650 a.C.
6.	bucchero	calice Rasmussen 2d	725-650 a.C.
7.	bucchero	calice Rasmussen 2d	725-650 a.C.
8.	bucchero	coppetta Rasmussen small	600-550 a.C.
9.	bucchero	coppetta Rasmussen small	600-550 a.C.
10.	bucchero	coppetta Rasmussen small	600-550 a.C.
11.	bucchero	foculus	650-500 a.C.
12.	bucchero	kantharos Rasmussen 3e	650-525 a.C.
13.	bucchero	kantharos Rasmussen 3e	625-525 a.C.
14.	bucchero	kyathos Rasmussen 4c	650-500 a.C.
15.	bucchero	kyathos Rasmussen 1f	625-575 a.C.
16.	Impasto buccheroide	kyathos Rasmussen 1f	825-750 a.C.
17.	bucchero	kyathos Rasmussen 4b	650-500 a.C.
18.	bucchero	kyathos Rasmussen 4c	650-500 a.C.
19.	bucchero	kylix Rasmussen 3b	725-600 a.C.
20.	bucchero	kylix Rasmussen 3b	725-600 a.C.
21.	bucchero	kylix Rasmussen 3c	725-600 a.C.
22.	bucchero	oinochoe Rasmussen 7a	600-550 a.C.
23.	bucchero	oinochoe Rasmussen 6a	600-550 a.C.
24.	bucchero	oinochoe Rasmussen 6a	600-550 a.C.
25.	bucchero	oinochoe Rasmussen 3d	700-640 a.C.
26.	bucchero	oinochoe Rasmussen 7f	600-550 a.C.
27.	bucchero	oinochoe Rasmussen 7g	600-550 a.C.
28.	bucchero pesante	oinochoe	650-500 a.C.
29.	bucchero	oinochoe Rasmussen 4d	775-600 a.C.
30.	bucchero	oinochoe	725-600 a.C.
31.	bucchero	oinochoe Rasmussen 4e	600-575 a.C.
32.	bucchero	oinochoe Rasmussen 7e	650-500 a.C.
33.	bucchero grigio	oinochoe Rasmussen 8a	600-500 a.C.
34.	bucchero	oinochoe	650-500 a.C.
35.	bucchero	oinochoe Rasmussen 7a	620-550 a.C.
36.	bucchero	oinochoe Rasmussen 7d	600-550 a.C.
37.	bucchero	oinochoe Rasmussen 3d	675-640 a.C.
38.	bucchero grigio	oinochoe Rasmussen 7f	600-550 a.C.
39.	bucchero	oinochoe Rasmussen 3a	625-590 a.C.
40.	bucchero	oinochoe Rasmussen 9b	650-500 a.C.
41.	bucchero	oinochoe Rasmussen 2b	625-500 a.C.
42.	bucchero	oinochoe Rasmussen 7b	600-550 a.C.
43.	bucchero	oinochoe Rasmussen 3a	725-675 a.C.
44.	bucchero	oinochoe rasmussen 7a	675-625 a.C.
45.	bucchero	olla	750-725 a.C.
46.	impasto buccheroide	olla	800-700 a.C.
47.	bucchero	olla	550-500 a.C.
48.	bucchero	olpe Rasmussen 1b	725-675 a.C.
49.	bucchero	olpe Rasmussen 1 c (?)	775-650 a.C.
50.	bucchero	olpe Rasmussen 2	725-650 a.C.
51.	bucchero	olpe Rasmussen 1b	725-650 a.C.
52.	bucchero	olpe Rasmussen 1b	725-650 a.C.
53.	bucchero	olpe Rasmussen 1b	725-650 a.C.
54.	bucchero	olpe Rasmussen 1a	725-675 a.C.
55.	bucchero	olpe Rasmussen 1c	775-650 a.C.
56.	bucchero	piattello Rasmussen 3	625-500 a.C.
57.	bucchero	piattello Rasmussen 2	675-625 a.C.
58.	bucchero	piattello Rasmussen 2	675-625 a.C.
59.	bucchero	piattello Rasmussen 3	675-625 a.C.
60.	bucchero	piattello Rasmussen 2	700-500 a.C.
61.	bucchero	piattello Rasmussen 2	675-625 a.C.
62.	bucchero	tazza	700-675 a.C.
63.	bucchero	tazza	700-600 a.C.